

## Gebrauchsanleitung Persönliche Schutzausrüstung gegen Absturz Verlorener Anschlagpunkt / Anschlagpunkt nach EN 795 B

Diese Anleitung ist vor Gebrauch sorgfältig zu lesen. Sie ist unbedingt zu befolgen. Die Anleitung ist allen Personen die als Benutzer oder Retter mit der Ausrüstung zu arbeiten haben zur Verfügung zu stellen.

### Allgemeines

Die Ausrüstung dient zur Sicherung von Personen im absturzgefährdeten Bereich. Sie darf nur von Personen benutzt werden, die gesundheitlich geeignet und in der sicheren Benutzung ausgebildet sind und die notwendigen Kenntnisse haben.

Um im Falle eines Absturzes oder sonstigen Unfalles die verunfallte Person schnellstmöglich retten zu können, muss ein Notfallplan vorhanden sein, der Rettungsmaßnahmen für alle bei der Arbeit möglichen Notfälle berücksichtigt.

### Vor dem Einsatz

Die Ausrüstung sollte ihrem Benutzer individuell zur Verfügung stehen. Vor jedem Einsatz muss sich der Benutzer über den betriebssicheren Zustand der PSA und die volle Funktionsfähigkeit vergewissern. Diese Überprüfung vor Gebrauch kann nur dann entfallen, wenn die Ausrüstung Bestandteil einer Notfallausrüstung ist und zuvor durch einen Sachkundigen überprüft und in einem verschlossenen Behältnis verpackt wurde. Bei der Überprüfung sind insbesondere die Metallteile auf Verformungen, die Schrauben auf ihre Festigkeit sowie die Holzunterkonstruktion auf ihre Witterungsbeständigkeit hin zu untersuchen.

### Verwendungszweck

Der Dachanker dient als Anschlagpunkt. Er ist für eine maximale Belastung von 11 kN bzw. eine Benutzung von 2 Personen gleichzeitig ausgelegt. Er darf nur mit geprüften und zugelassenen Komponenten verwendet werden.

Der Anschlagpunkt ist nur zur Nutzung mit

- Verbindungsmitteln mit Falldämpfer (EN 354/355) oder
- mitlaufenden Auffanggeräten an beweglicher Führung (EN 353-2) oder
- Höhensicherungsgeräten (EN 360)

vorgesehen. Andere Kombinationen von Ausrüstungsgegenständen sind unzulässig, da sie die sichere Funktion gefährden. Die Ausrüstung darf nur für den vorgesehenen Verwendungszweck und unter den beschriebenen Einsatzbedingungen verwendet werden. Veränderungen oder Ergänzungen sowie Reparaturen dürfen nur durch den Hersteller durchgeführt werden. Die Verwendung des Anschlagpunktes zum Heben von Lasten ist unzulässig.

### Sicherheitshinweis

Vor jedem Einsatz ist sicherzustellen, dass der erforderliche Freiraum unterhalb des Benutzers so groß ist, dass im Falle eines Absturzes kein Aufprall auf den Erdboden oder ein Hindernis erfolgt.

In einem Auffangsystem darf als Gurt nur ein Auffanggurt nach EN 361 verwendet werden. Schlaffseil vermeiden um den Fallweg kurz zu halten!

Sollte Ihre Ausrüstung durch einen Absturz beansprucht worden sein, ist diese sofort der Benutzung zu entziehen.

Beachten Sie, dass äußere Einwirkungen wie extreme Temperaturen, Chemikalien, scharfe und raue Kanten, Schlaffseilbildung, elektrische Einflüsse, Schnitte, Abrieb, klimatische Einwirkungen, Pendelbewegungen usw. die Festigkeit oder Funktion mindern können. Gegebenenfalls sind Schutzmaßnahmen zu ergreifen bzw. die Ausrüstung auszutauschen.

Beachten Sie Gefahren, die aus der Verwendung der Ausrüstung in der Nähe laufender Maschinen, elektrischer oder chemischer Gefahren und Hitzequellen resultieren.

Schützen Sie Ihre Ausrüstung auch während Transports durch Verwendung von Geräteschalen oder Koffern.

### Regelmäßige Überprüfungen

Um die Sicherheit des Benutzers zu gewährleisten, muss die Ausrüstung bei Zweifeln hinsichtlich deren Sicherheit, mindestens jedoch einmal jährlich durch einen Sachkundigen (vgl. BGR 198) geprüft werden.

Bei der Prüfung ist auch auf die Lesbarkeit der Produktkennzeichnung zu achten. Die Prüfung hat nach den Vorschriften des Herstellers zu erfolgen und ist zu dokumentieren.

Bei der jährlichen Überprüfung sind insbesondere die Schrauben nachzuziehen, die Holzunterkonstruktion auf Witterungsbeständigkeit und der Dachanker auf Verformungen bzw. Korrosionsschäden hin zu untersuchen.

### Pflege und Lagerung

Der Kontakt mit Chemikalien, Ölen, Lösungsmitteln und anderen aggressiven Stoffen ist unbedingt zu vermeiden. Geräte aus Metall können mit milden Reinigungsmitteln gereinigt werden. Es dürfen keine Lösungsmittel oder aggressive Industrieerzeugnisse verwendet werden.

### Lebensdauer

Die Lebensdauer ist abhängig von den individuellen Einsatzbedingungen. Sollte der Dachanker durch einen Absturz beansprucht worden sein, ist dieser sofort der Benutzung zu entziehen.

Eine Gesamtnutzungsdauer von max. 15 Jahren ist bei optimalen Einsatzbedingungen möglich. Ansonsten entscheidet der Sachkundige bei der jährlichen Überprüfung über die weitere Verwendung.

## Verlorener Anschlagpunkt / Anschlagpunkt nach EN 795 B

### Befestigungsparameter:

- Befestigung auf Balken min. 80 x 100 mm

- Schraubbild gemäß Zeichnung min. 22 Stück

- Befestigung nur mit ASSY 3.0 Schrauben (Senkkopf) zulässig (Würth Art. Nr.: 0170 150 80);

SHR-SEKPF-HO-A2-AW20-5x80/52 (Art. Nr.: 0180 150 80)

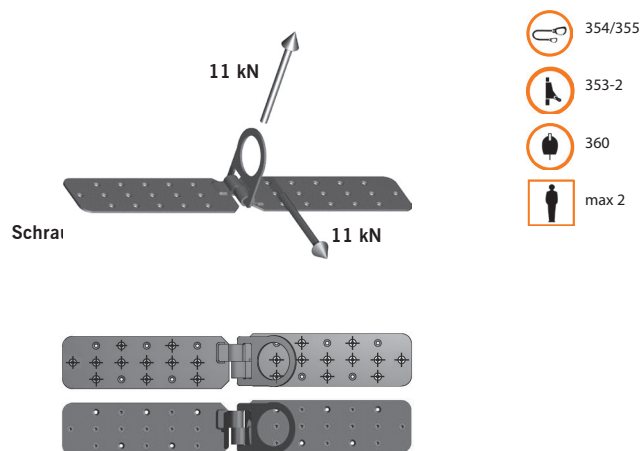
- Schrauben 5 x 80 mm verwenden!

- Es dürfen nicht mehr Schrauben als im Schraubbild verwendet werden!

### ACHTUNG:

Schrauben sind gerade zu setzen und dürfen nicht seitlich aus der Balkenflanke herausstehen!

### Bemessungsgrundlage / Nutzungsschema



### Identifizierungs- und Gewährleistungszertifikat (Bitte vor dem ersten Einsatz ausfüllen)

(B) Produktbezeichnung (Typ) / Ausführung, (C) Artikelnummer, (D) Seriennummer, (E) Herstellungsjahr, (F) Norm(en) und Jahr, (G) max. Belastung, (K) Material(ien), (L) Kaufdatum, (M) Ersteinsatz, (N) Benutzer, (O) Unternehmen

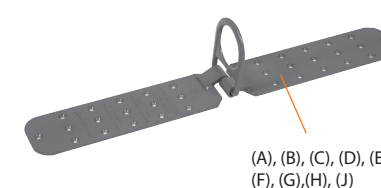
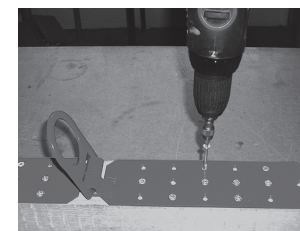
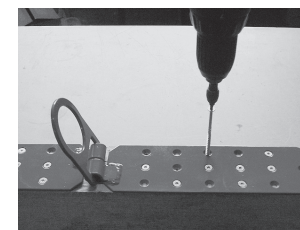
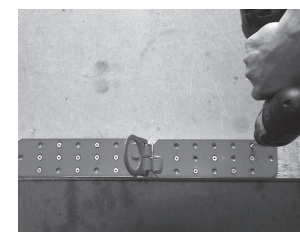
### Kontrollkarte

(P) Datum, (Q) Grund der Bearbeitung (z.B. regelmäßige Überprüfung oder Instandsetzung), (R) Festgestellte Schäden, durchgeführte Instandsetzungen und weitere wesentliche Angaben, (S) Name und Unterschrift der sachkundigen Person, (T) Datum der nächsten regelmäßigen Überprüfung

### HINWEIS:

Die Produkthaftung des Herstellers erstreckt sich nicht auf Sach- oder Körperschäden, die auch bei ordnungsgemäßer Funktion und sachgemäßer Anwendung von Persönlicher Schutzausrüstung gegen Absturz auftreten können. Bei Veränderungen der Ausrüstung sowie Nichtbeachtung dieser Anleitung oder der gültigen Unfallverhütungsvorschriften entfällt die erweiterte Produkthaftung des Herstellers.

### Montage



### Kennzeichnung

- (A) Herstellerlogo
- (B) Produktbezeichnung (Typ)
- (C) Artikelnummer
- (D) Seriennummer
- (E) Herstellungsjahr
- (F) Norm(en) und Jahr
- (G) max. Belastung
- (H) Hinweissymbol „Gebrauchsanleitung beachten“  
Der Gebrauchsanleitung des Herstellers die mit dem Produkt ausgeliefert wurde, ist unbedingt Folge zu leisten!
- (I) Hinweissymbol „Überprüfung“  
Die Ausrüstung ist nach den Vorschriften der Gebrauchsanleitung zu überprüfen!
- (J) Konformitätszeichen



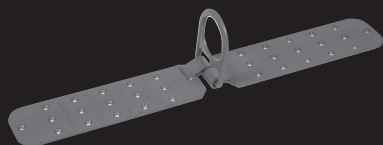
2



St



1,1 kg



# verlorener Anschlagpunkt



Gebrauchsanleitung **DE**

SKYLOTEC GmbH  
Im Mühlengrund 6-8  
56566 Neuwied · Germany  
Fon +49 (0)2631/9680-0  
Fax +49 (0)2631/9680-80  
Mail info@skylotec.de  
Web www.skylotec.de



© SKYLOTEC 2008  
MAT-BA-0060  
Stand 06.07.2017

## Identifizierungs- und Gewährleistungszertifikat / Identification and Warranty Certificate

<b>(B)</b> Typ/Type:	<b>Verlorener Anschlagpunkt</b>
<b>(C)</b> Artikel-Nr./Part No.:	<b>AP-042</b>
<b>(D)</b> Serien-Nr./Serial No.:	
<b>(E)</b> Herstellungsjahr/ Year of manufacture:	<b>20</b> _____
<b>(F)</b> Norm/Standard:	<b>EN 795 B</b>
<b>(G)</b> max. Belastung/max load:	<b>2 Personen</b>
<b>(K)</b> Material(ien)/Material:	<b>ST</b>
<b>(L)</b> Kaufdatum/Date of purchase:	
<b>(M)</b> Ersteinsatz/First use:	
<b>(N)</b> Benutzer/User:	
<b>(O)</b> Unternehmen/Company:	

## Kontrollkarte / Record card

<b>(S)</b> Prüfer/Inspector:	<b>(P)</b> Datum/Date:
<b>(Q)</b> Grund/Reason:	
<b>(R)</b> Bemerkung/Remark:	
<b>(T)</b> Nächste Untersuchung/Next check:	
<b>(S)</b> Prüfer/Inspector:	<b>(P)</b> Datum/Date:
<b>(Q)</b> Grund/Reason:	
<b>(R)</b> Bemerkung/Remark:	
<b>(T)</b> Nächste Untersuchung/Next check:	
<b>(S)</b> Prüfer/Inspector:	<b>(P)</b> Datum/Date:
<b>(Q)</b> Grund/Reason:	
<b>(R)</b> Bemerkung/Remark:	
<b>(T)</b> Nächste Untersuchung/Next check:	
<b>(S)</b> Prüfer/Inspector:	<b>(P)</b> Datum/Date:
<b>(Q)</b> Grund/Reason:	
<b>(R)</b> Bemerkung/Remark:	
<b>(T)</b> Nächste Untersuchung/Next check:	
<b>(S)</b> Prüfer/Inspector:	<b>(P)</b> Datum/Date:
<b>(Q)</b> Grund/Reason:	
<b>(R)</b> Bemerkung/Remark:	
<b>(T)</b> Nächste Untersuchung/Next check:	
<b>(S)</b> Prüfer/Inspector:	<b>(P)</b> Datum/Date:
<b>(Q)</b> Grund/Reason:	
<b>(R)</b> Bemerkung/Remark:	
<b>(T)</b> Nächste Untersuchung/Next check:	
<b>(S)</b> Prüfer/Inspector:	<b>(P)</b> Datum/Date:
<b>(Q)</b> Grund/Reason:	
<b>(R)</b> Bemerkung/Remark:	
<b>(T)</b> Nächste Untersuchung/Next check:	